



A remarquer aussi, les statues de St Jean et de la Vierge Marie qui proviennent de l'ancienne poutre de gloire, avec le christ en bois polychrome du XVIIème placé maintenant sur la gauche.

Sur le mur nord, on peut observer une peinture représentant l'éducation de la Vierge, d'après la composition peinte de Jean Jouvenet datée de 1699.



PEINTURE MURALE

A l'époque romane, contrairement aux idées reçues, le dépouillement n'est pas systématique ; bien au contraire, des textes prouvent que la plupart des églises étaient décorées de peintures murales. Cessant de plaire, ce décor a été recouvert d'un badigeon qui l'a préservé. A Vitray-en-Beauce, un fragment du XVIème siècle a été découvert. Il représente une jeune femme agenouillée et encapuchonnée, la main gauche levée en signe d'adoration, devant un personnage qui demeure énigmatique, et suivie d'une seconde femme au profil très curieux.

L'église Saint Denis de Vitray-en-Beauce est rattachée à la **paroisse Saint Paul-en-Val**, et relève du diocèse de Chartres.

Elle demeure un lieu affecté au culte catholique où sont célébrés messes, baptêmes, mariages, funérailles chrétiennes.

Pour les renseignements, vous pouvez consulter le panneau à l'extérieur ou vous adresser au secrétariat paroissial :

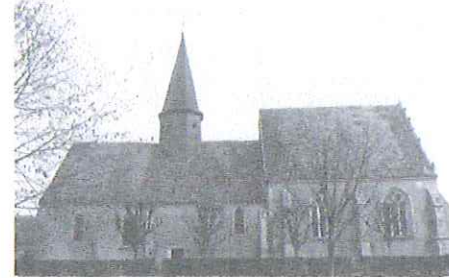
4, rue d'Orléans – 28800 Bonneval

02 37 47 21 49 / paroisse.stpaul@diocesechartres.com

Contact local : Mme Paulette LECLAIR – 20, rue du centre – Vitray-en-Beauce – 02 37 26 64 85



EGLISE SAINT DENIS DE VITRAY-en-BEAUCE



Bienvenue à vous qui entrez dans cette église où, depuis des siècles, des hommes et des femmes de ce village se rassemblent sous le regard de Dieu pour lui exprimer leurs joies, confier leurs peines et élever vers Dieu leurs prières. Comme eux, venez en ce lieu de mémoire vivre un moment de paix et de recueillement.

SAINT DENIS

Cette église est placée sous la protection de saint Denis, en raison de sa dépendance de l'abbesse de Saint-Avit, abbaye qui se trouvait à Saint-Denis-les-Ponts (près de Châteaudun).

St Denis fut le premier évêque de Paris. Il meurt martyr vers 250 ou 270 et est enseveli là où s'élève la basilique de Saint Denis. C'est tout ce qu'on sait de lui avant le IXe siècle. Le récit parle également de ses deux compagnons Eleuthère, le prêtre, et Rustique, le diacre, ainsi que du portement de tête de saint Denis après sa décapitation depuis Montmartre jusqu'à St Denis. Il est fêté le 10 octobre. On invoque St Denis pour tous les besoins, spécialement les remords de conscience.



Prière à saint Denis

Saint Denis, grand prédicateur de la foi et aide dans les remords de conscience ; par le grand zèle avec lequel tu as prêché aux païens l'enseignement de Jésus-Christ, nous te prions que tu nous obtiennes de Dieu la grâce de bien utiliser la lumière de notre foi pour le salut de notre âme et que nous soyons, par nos paroles et par nos actes, de vrais apôtres de Jésus-Christ envers nos prochains. Nous implorons aussi ta puissante intercession : que nous soyons libérés de nos remords de conscience par une confession pénétrée de repentir et une authentique amélioration de notre vie, que nous gardions la paix de Dieu et le repos de l'âme. Amen.

HISTOIRE ET ARCHITECTURE

L'église de Vitray présente une curieuse silhouette. A une nef romane du XIIème siècle (les fenêtres et les portes d'entrée romanes ne laissent aucun doute), on a ajouté un chœur plus large et plus élevé. Ce chœur est soutenu à droite et à gauche, par 3 contreforts plus massifs. Cinq larges baies flamboyantes dont une dans le pignon, à double meneaux indiquent l'époque de sa construction. Une inscription placée près du 1^{er} contrefort en précise l'année : *L'an mille cinq cent cinquante a été réédifié le chœur de la présente église.* Certaines de ces baies ont été murées, notamment celle du pignon lors de la mise en place du retable.

A l'ouest, le portail roman est en plein cintre, avec une archivolt en dents de scie retombant sur des colonnettes engagées avec chapiteaux à crochet.

Sur le côté sud, la nef a été percée d'un petit portail remanié au XIVème siècle, de forme ogivale. Sur ce même côté, une fenêtre est soutenue par des piédestaux avec des figurines sculptées encore bien apparentes.

Le clocher charpenté et chevillé à la toiture est supporté dans la nef par quatre piliers de bois et une charpente hexagonale.

Dans le beffroi se trouve une cloche en bronze de 450 kg, sur laquelle est inscrit :



*J'ai été bénite en l'an de grâce 1887
Léon XIII étant pape, Monseigneur Renault, évêque de
Chartres et M. Delaunay, curé de Meslay-le-Vidame,
Desservant vitray-en-Beauce
J'ai eu pour parrain
M ; Joseph Victor Glin, propriétaire, maire de Vitray-en-
Beauce et Pour marraine,
Mme Pauline Olympe Clémentine de Villers du Terraye
Baronne Auvray, propriétaire demeurant à Tours, représentée
Par Mme Connay Antoinette
Je me nomme Pauline, Clémentine, Antoinette
Cloche Bollée Orléans de 1887 Note LA*

INTERIEUR ET MOBILIER

En entrant, nous sommes introduits dans un espace largement ouvert par les grandes fenêtres qui donnent une douce clarté. Une ambiance chaleureuse est donnée par la voûte en bardeaux de bois soutenue par des entrails et des poinçons. Dans la nef, les fidèles prennent place dans des bancs clos en bois. Sur le côté gauche, on peut observer une armoire à bannières du XVIIIème siècle. Les fonts baptismaux (XVIIème), situés à l'entrée de l'église, sont constitués d'une cuve en pierre, à motifs de godrons. En face se trouve le confessionnal. En remontant la nef, nous trouvons à droite la chaire à prêcher, petite tribune où le prêtre commentait la parole de Dieu et instruisait ses fidèles. Elle est composée d'une cuve, d'un escalier et d'un abat-voix surmonté de la croix. À gauche face se trouve le banc d'œuvre, réservé aux membres de la fabrique, chargé de la gestion du temporel de la paroisse. Il est constitué d'un banc et d'un coffre dans lequel l'on dispose les espèces, les registres de comptes et les archives paroissiales. Il est agrémenté d'un dais en bois sculpté.

Dans le chœur recouvert de boiseries, se dresse un retable en bois, œuvre du XVIIe (1669). Il provient de l'église Saint-Germain-les-Alluyes, et il a été transféré dans l'église de Vitray en 1812. C'est l'œuvre de Charles Roscoët, ébéniste sculpteur très actif dans la région (Pré-Saint-Evroult, Moriers...)

La distribution de style classique est traditionnelle : 6 colonnes torses surmontées de chapiteaux corinthiens, partagent la surface en trois parties. Le tableau du retable représente la Résurrection, encadré de 2 colonnes torses jumelées surmonté d'une niche supérieure avec la statue du Sacré-Coeur. Autrefois on trouvait, dans cette niche, la statue d'un évêque tenant une palme et la statue de saint Jacques (au dessus de la porte de la sacristie). Les 2 niches du côté comportent respectivement une coquille (détail qui rappelle que Vitray se trouve sur le chemin de Saint Jacques de Compostelle). Elles abritent à droite saint Étienne reconnaissable avec son chien (ajout postérieur), et à gauche un saint évêque tenant une crosse.

